



Greenwich

Un paseo por el meridiano



Fotos sacadas
www.greenwichmarket.com

Si hay un domingo o un día festivo que no sepas que hacer, e irte a conocer alguna ciudad cercana, es complicado, una buena opción es ir a Greenwich. Si vas en transporte público, tendrás que coger metro y el DLR (o buses, claro!). Otra opción sería ir por barco, lo cuál tiene un aliciente. Yo he usado el tren (parada Greenwich) y también he ido en coche.

El barrio de Greenwich te hace pensar que estás en un pueblo y no en el propio Londres. Por eso merece la pena dedicar un día a visitarlo. Hay muchas cosas que hacer.

En la calle Greenwich Church Street, encontrarás el Greenwich Vintage Market (<http://www.greenwichmarket.com>) de martes a domingo, donde verás muchos puestos seguidos con ropa, muebles, juguetes y otras curiosidades antiguas o de hace unos cuantos años. Es muy interesante mirar y remirar lo expuesto. Algunos puestos son de personas que quieren vender trastos de su casa. Vimos a ancianos vendiendo sus recuerdos de la guerra.

Las calles más céntricas del barrio, están repletas de tiendas,

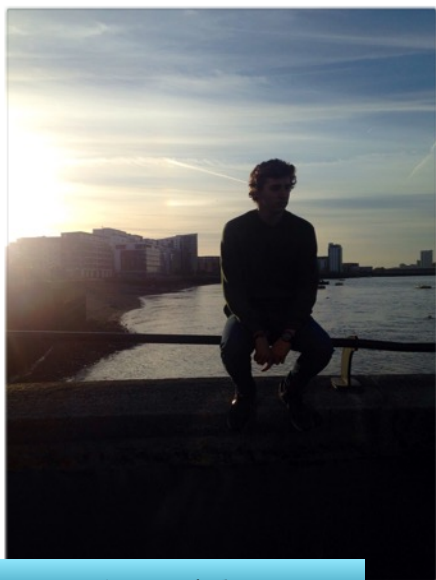




además están casi todas las habituales, por lo que si quieres hacer, además, un día de compras, puedes no moverte de la zona.

Otro punto imprescindible es acercarte al muelle donde está el impresionante barco de Cutty Sark. Se construyó en Escocia en 1869 y fue utilizado para el comercio del té entre China y Londres. Puedes admirarlo desde fuera o comprar la entrada y visitarlo y que te cuenten la historia, pasear por la cubierta o ver como se construyó. (<http://www.rmg.co.uk/cutty-sark>).

Acercarte desde el Cutty Sark al río, merece la pena por las vistas. ¡Y por el río! Ya sabéis lo que me gusta el río... En frente, puedes ver el sky line de Canary Wharf. Después de relajarte un rato con estas vistas, camina bordeando el río dirección este. Verás los edificios del Old Royal Naval College y los jardines. Después llegarás a la Universidad de Greenwich (<http://www2.gre.ac.uk>). Impresionantes edificios que antes eran un hospital naval del siglo XVII.



Greenwich Pier

Estos edificios fueron diseñados por el mismo arquitecto de la Catedral de San Pablo y se nota. Son patrimonio de la Humanidad por la Unesco. Pocas universidades tienen este privilegio. Son muy bonitos y señoriales y no suelen estar muy concurridos. Puedes visitar la Capilla de la Antigua Real Escuela Naval y The Painted Hall, uno en frente del otro. El Hall es precioso y te da tiempo de admirarlo en una breve visita.



Si te sitúas en la parte central, entre un edificio y otro, verás al fondo la Casa de la Reina. Dirígete hacia allí. Esta casa pertenece hoy al Museo Nacional Marítimo (<http://www.rmg.co.uk/national-maritime-museum>), justo al lado.



The Painted Hall



Sigue hacia los jardines que se ven al fondo. Es Greenwich Park. Una explanada de verde inmensa donde los perros corren divertidos y hay mucha gente paseando y disfrutando. ¡Siempre que haga bueno!

Este parque está en una colina y si subes, llegarás al Real Observatorio de Greenwich (<http://www.rmg.co.uk/royal-observatory%20>). Se considera que aquí es el origen de los meridianos. Ahora es un museo de herramientas y artefactos de navegación y un planetario. Pero lo que más me gustó fueron las vistas de la ciudad, sobretodo de Canary Wharf, más espectaculares aún que desde el muelle. Y el parque.



Calles de Greenwich



Después, no puedes irte sin visitar el Greenwich Market (<http://www.greenwichmarketlondon.com>). Es otro distinto del que me refería antes. Éste es cubierto y está dedicado a la artesanía y antigüedades pero también hay muchos puestos de comida de diferentes países. Cada día de los cinco que abre, está dedicado a distintos productos. Los fines de semana y festivos, el mercado se llena de puestos de artesanía, arte, artículos de segunda mano, objetos de colección y alimentos. Puedes encontrar cosas muy curiosas: altavoces en cañas de bambú, relojes en botellas aplastadas, hamburguesas de tallarines.... Merece la pena





comer y verlo y además, como está cubierto, estás a salvo de las inclemencias del tiempo.

Supongo que también hay varias visitas más que hacer. Como siempre, yo cuento las cosas que hice. Hay varias iglesias que son bonitas y como digo, las calles también tienen su encanto. Hay un túnel peatonal que te lleva a la zona de Canary Wharf por si quieres probarlo, y pasa por debajo del Támesis. Curioso.

En definitiva, una buena opción de pasar el día y un sitio más con encanto de Londres.

Por cierto: Se pronuncia Gren-itch, olvídate de la "w"!!!

